

Andalucía

SUS FONDOS PROPIOS SERÁN DE 50 MILLONES A FINALES DE AÑO

Grupo Galia amplía capital para acometer un potente plan inversor

La promotora sevillana pretende impulsar su expansión geográfica y seguir ampliando su actividad a diferentes líneas de negocio como la construcción de edificios de oficinas, campos de golf y hoteles.

ELENA SEGURA, Sevilla

Ante el giro que está tomando el sector inmobiliario, la mejor apuesta confirma ser la diversificación. Así lo han entendido en Grupo Galia, que hace más de tres años comenzó a diseñar un plan estratégico con un doble objetivo: por un lado, impulsar su expansión geográfica y, por otro, ampliar su actividad a diferentes segmentos.

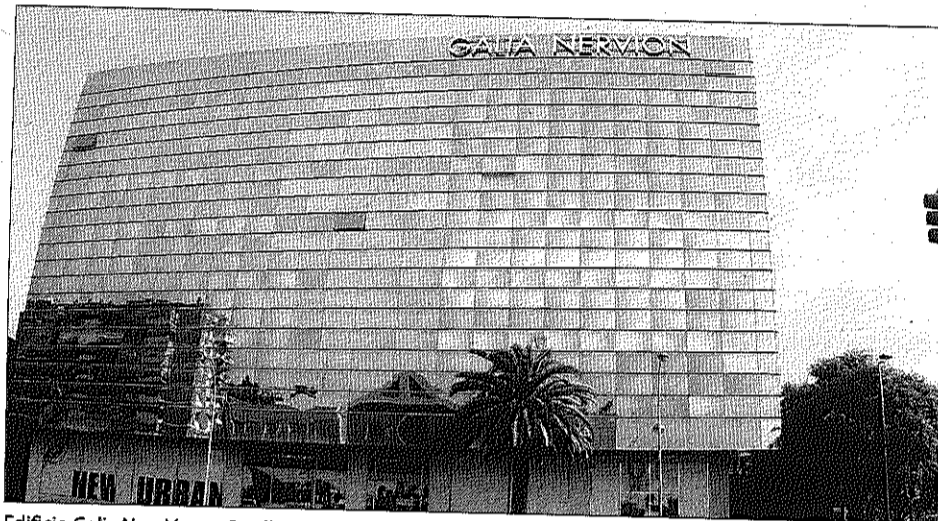
La firma sevillana está decidida a dar un paso en firme en esa dirección. El pasado verano, la junta de accionistas aprobaba llevar a cabo una ampliación de capital de casi seis millones de euros -en concreto, 5,76- que ya se ha hecho efectiva, con lo que el capital social del grupo se eleva ahora hasta los 18 millones.

Pero, además, esta ampliación supone para la firma cerrar el año con más de cincuenta millones de euros de fondos propios, una cifra que la sitúa como una de las promotoras más potentes del panorama empresarial andaluz.

Crecimiento territorial

Con esta inyección económica se dota de recursos al grupo con la suficiente antelación para poder acometer, en un futuro inmediato, importantes inversiones. De hecho, la promotora ya tiene abiertos varios frentes, entre ellos su expansión territorial.

Tras diez años de actividad -la firma está celebrando en 2007 su décimo aniversario-, ya está presente en cinco de las ocho provincias andaluzas además de en Madrid.



Edificio Galia Nervión, en Sevilla, uno de los proyectos más emblemáticos del grupo hispalense.

Para fortalecer físicamente esta expansión, este mismo mes de noviembre, el grupo ha inaugurado una delegación en Málaga, localizada en el edificio Galia Center -dentro del parque empresarial Málaga Nostrum- a través de la cual se gestionarán los más de ochenta millones de euros que ya se han invertido en suelo urbanizable en esa provincia.

Desarrolla proyectos en la provincia de Málaga que suman una inversión total de doscientos millones

Entre las promociones que la compañía desarrolla aquí, cabe señalar la de Lagar de Tasara, en la capital (que supone una inversión total prevista de 50 millones de euros); Doña Julia (en Casares), con una inversión de 41 millones; Vélez Málaga (75

El holding

Galia
Gaimen (50%)
Alcahe (50%)

Guadalmira D.T.
Galia (50%)
Vinci Hoteles (50%)

PRG
Galia (50%)
P.La Asomadilla (50%)

Nova Grin
Galia (50%)
Grupo Rusvel (50%)

Zaudin P.E.
Grupo Pinar (65%)
Nova Grin (35%)

ED69
Galia (100%)

INVEST
Galia (20%)
Alar (20%)
Rusvel (20%)
Gabriel Rojas (20%)
Delta Inmobiliaria (20%)

millones) y Ronda (30 millones), cuyas obras de urbanización finalizarán antes de que acabe el año.

El plan estratégico de la empresa igualmente hace especial hincapié en el negocio patrimonial. De ello han dado buena muestra las últimas actuaciones que ha anunciado la firma, donde destacan edificios de oficinas, campos de golf y hoteles.

Proyectos terciarios

Los proyectos terciarios ocuparán también buena parte de la inversión prevista por Galia. La promotora sigue confiando en los buenos resultados que le han reportado este tipo de actuaciones desarrolladas en distintos puntos de la geografía andaluza, como lo demuestran los edificios de oficinas localizados en la ciudad de Málaga o en las zonas de Nervión y el Puerto, en Sevilla.

En esta misma línea ha comenzado un nuevo proyecto,

también en la capital hispalense, de un edificio con más de quince mil metros cuadrados de techo destinado a oficinas y locales que irá ubicado en la parcela T1 del Peri Hytasal.

Grupo Galia cuenta por tanto con una importante bolsa de suelo terciario. En ella también se incluye una de las más visibles, situada en plena Avenida de la Palmera de Sevilla, donde precisamente construye lo que se-

La compañía ha logrado triplicar en tres años sus ventas hasta rozar los 80 millones de euros

rá su futura sede social, con un presupuesto de 16 millones de euros. El grupo tiene previsto trasladarse allí en el primer trimestre del año 2009.

Resultados

Esta apuesta por la expansión ya se ha visto traducida en cifras. Grupo Galia alcanzó el pasado año un volumen de negocio de 78,6 millones de euros, lo que ha supuesto un crecimiento interanual del 136 por ciento y triplicar este resultado en sólo tres años.

A finales de 2006 contaba con treinta millones de euros de fondos propios, una cantidad que al cierre de este ejercicio se va a situar en los 50 millones. Además, la previsión para 2007 es que el activo total de la empresa alcance una cifra consolidada de 310 millones de euros.

Alianza con otras empresas para dar el salto al extranjero

Galia también está sentando las bases para la expansión internacional. La promotora constituyó el pasado mes de julio Invext, una sociedad en la que, junto a Gella, también participa un nutrido grupo de firmas andaluzas: Alar, Rusvel, Gabriel Rojas y Delta Inmobiliaria, todas ellas con una participación del veinte por ciento. Invext nace con unos recursos propios iniciales de treinta millones de euros y tiene previsto dirigir inicialmente su inversión a medio plazo en proyectos localizados en Alemania, Portugal, Polonia, Rumanía, Bulgaria y Hungría. De hecho, ya se ha concretado una operación de suelo residencial en Constanza (Rumanía).

Este tipo de uniones no son nuevas para Galia, que ha sabido en los últimos años unirse a otras sociedades para abordar sectores en los que no estaba presente o bien para acometer proyectos concretos (ver cuadro adjunto). Como ejemplo de esta política, destaca la alianza sellada con la firma Vincii Hoteles -socia de Galia en la sociedad Guadalmira DT- para entrar en este negocio. El proyecto más importante que actualmente lleva a cabo esta firma es el de Villanueva Golf Resort, en Puerto Real (Cádiz), que supone una inversión entre suelo y urbanización de 42 millones de euros. A este complejo ya finalizado, que cuenta también con un campo de golf de 18 hoyos, le siguen otros actualmente en ejecución, como es el caso de un hotel de cinco estrellas que será operado por la cadena Vincii, cuya inversión ronda los veinte millones de euros o diversas promociones residenciales.

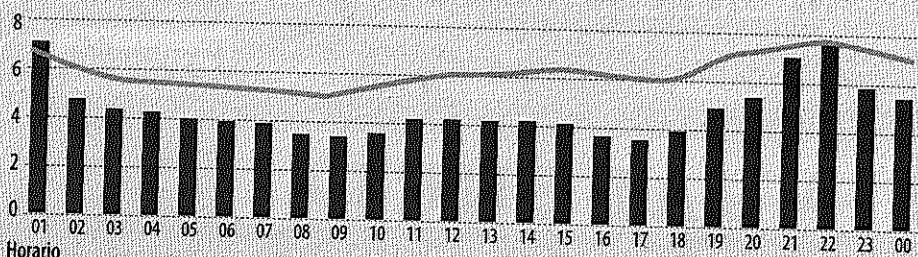
Precio de la electricidad

Precios medios fijados en el pool:

■ 18 de noviembre de 2007

Media ponderada de los precios marginales: 4,545 cEur/kWh (no incluye garantía de potencia ni servicios complementarios)
Energía total diaria: 586.332,2 MWh

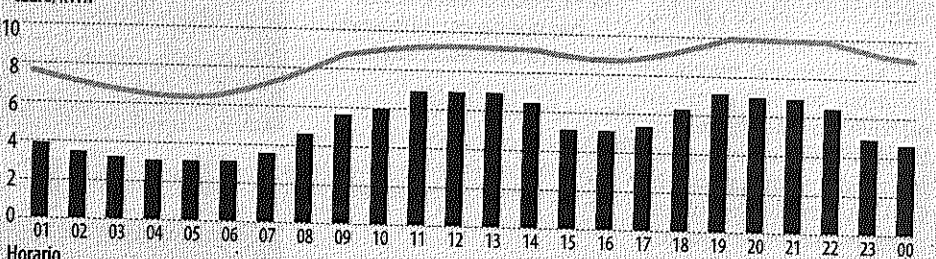
■ Precios marginales ■ Demanda
cEuro/kWh



■ 19 de noviembre de 2007

Media ponderada de los precios marginales: 5,260 cEur/kWh (no incluye garantía de potencia ni servicios complementarios)
Energía total diaria: 682.765,4 MWh

■ Precios marginales ■ Demanda
cEuro/kWh



FUENTE: Compañía Operadora del Mercado