

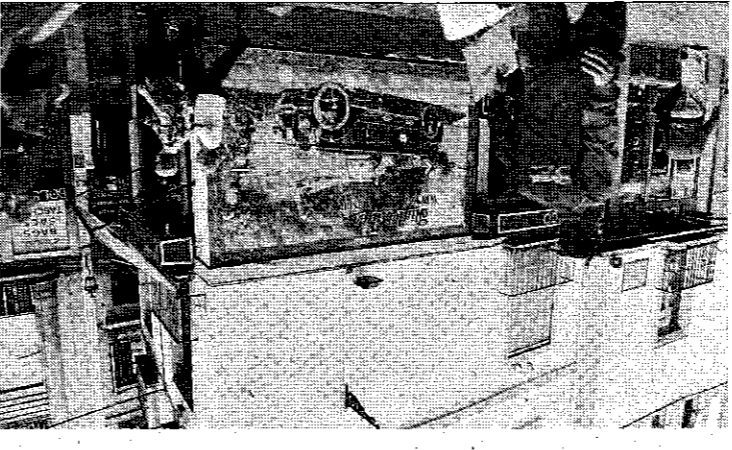


Investigador y Conservador de Bienes Culturales

El cartel cerámico fue colocado en la fachada de El Sport con el fin de promocionar el modelo entre la selecta clientela del bar que solían acudir a los comercios de la calle Tetuán o darse cita frente al local cuando había función en el Teatro San Fernando. Este nuevo espíritu tuvo su efecto en la ciudad, que en los siguientes años 20 sufrió una transformación urbana promovida, en parte otras causas, por la presencia del automóvil, que abarcaba ya su función de entretenimiento para convertirse en el medio de transporte de las clases sociales más altas.

En 1924, Enrique Orce, director del Taller de Ramos Rejano, culminó la que posiblemente sea su obra más conocida: el panel de la casa americana Studebaker publicitario del modelo Big Six. Hacia 1960 podría verse semoculto por una capa de pintura que escondía las letras para incluir un impuesto que el Ayuntamiento gravaba a los comercios por la exhibición de publicidad. El intenso tráfico que soportaba la calle provocaba desde 13.500 pesetas, posía un tendido al contacto directo con los peatones que circulaban por la estrecha acera, incluso llegó a tener importantes desperfectos registrados en 1924 el récord de dar una vuelta a España sin detenerse, visitando Sevilla, que desde

se, visitando Sevilla, que desde una vuelta a España sin detenerse, visitando Sevilla, que desde 1978 el azulaje desapareció, generando un sonoro malestar social. Hacia 1960 podría verse semoculto por una capa de pintura que escondía las letras para incluir un impuesto que el Ayuntamiento gravaba a los comercios por la exhibición de publicidad. El intenso tráfico que soportaba la calle provocaba desde 13.500 pesetas, posía un tendido al contacto directo con los peatones que circulaban por la estrecha acera, incluso llegó a tener importantes desperfectos registrados en 1924 el récord de dar una vuelta a España sin detenerse, visitando Sevilla, que desde



Estado actual del azulaje, en la calle Tetuán.

JUAN CARLOS VAZQUEZ

# Galía Puerto supera ya el 80% de ocupación tras la entrada de una nueva multinacional

Andaluza por flujo de personas, actividad y perfil de clientes. El singular edificio proyectado por Ridda es ya referente arquitectónico local y muchas son las grandes empresas nacionales e internacionales que optan cada año por alojarse en él. A su indiscutible carácter representativo se une una oferta de servicios y

66.000 a nivel mundial. Además de la empresa galía con sus 854 metros cuadrados de ocupación, y centro de negocio de la cartera patrimonial de Grupo Galía, ha cerrado contrato con la multinacional Eiffage, una de las grandes del sector infraestructuras y construcción en Europa, con más de 1.500 empleados en España y

Actualmente, el vandalismo y su exposición continúa a la inmediatez. En la restauración, consistió en esas descubrimientos accidentales, en sus formas y sus texturas, una suerte de mecha que prendía su imaginación. En unas figuras de pesebre, unas estatuillas precolombinas, unos sillatos o en piezas del maginatio doméstico como un humilde soporte para plantas, Miró encontraba una poesía oculta. Esa inspiración primitiva marcaría una relación larga y fructífera: la del creador y el objeto, que iría incorporando a su obra inicialmente en collages y ensamblajes y que más tarde trabaja con pasión en su acercamiento a la escultura y la cerámica. La Fundación Joan Miró, en Barcelona, analiza en la exposición *Miró y el objeto* cómo un autor reacio a adaptarse a las convenciones, que se propuso "asesinar la pintura", reconocido en esa alianza con el objeto una oportunidad para ser

En 1960 estaba semiculto por la pintura y en 1978 llegó a desaparecer

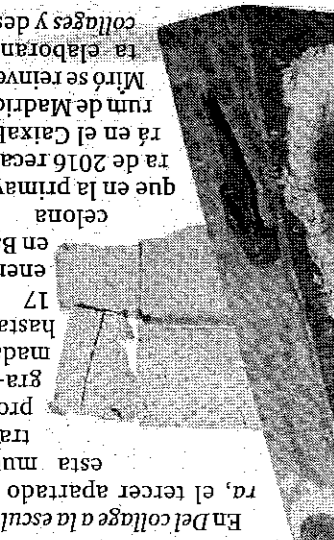
perdiendo su función publicitaria para transformarse en un bien patrimonial muy importante debido a los factores culturales que inciden en su valor: histórico como testimonio de una época pasada, artístico como muestra del talento creativo y técnico de su autor o incluso etnológico al formar parte de la memoria sentimental de muchos sevillanos, que aún mantienen el recuerdo infantil de adivinar por aquellas señoras pasaban por la calle Tetuán en sentido contrario cuando ésta se encontraba abierta al tráfico rodado.

una ubicación estratégica dentro del único puerto fluvial comercial de España. Unify (Siemens), Mc Donalds, Dalkin, Securitas, Ghenovra o Risco forman parte de la nómina de empresas actualmente instaladas en el inmueble de Galía, afianzándolo como el edificio de oficinas con mayor número de grandes empresas, corporaciones cotizadas y personal cualificado de Andalucía. Es este el modelo de negocio por el que apuesta la promotora andaluza: "Nosotros no competimos en precio, ofrece-

los objetos con los que se topaba en su vida, artículos aparentemente insignificantes que el artista, un hombre proclive al asombro y al juego, identificaba en esos descubrimientos accidentales, en sus formas y sus texturas, una suerte de mecha que prendía su imaginación. En unas figuras de pesebre, unas estatuillas precolombinas, unos sillatos o en piezas del maginatio doméstico como un humilde soporte para plantas, Miró encontraba una poesía oculta. Esa inspiración primitiva marcaría una relación larga y fructífera: la del creador y el objeto, que iría incorporando a su obra inicialmente en collages y ensamblajes y que más tarde trabaja con pasión en su acercamiento a la escultura y la cerámica. La Fundación Joan Miró, en Barcelona, analiza en la exposición *Miró y el objeto* cómo un autor reacio a adaptarse a las convenciones, que se propuso "asesinar la pintura", reconocido en esa alianza con el objeto una oportunidad para ser

etapa en la que renueva su lenguaje, en la que realiza una serie de (anti)pinturas en las que trabaja las imágenes y también la Fundación BBVA, artanca con apuesta por el collage, pertenecen *Les Joujoux (Los Juguetes)*, un óleo sobre tela en el que el artista barcelonés reivindica con ternura al niño imaginativo y libre que su más elemental representación pictórica. En este apartado sobresalen dos obras fechadas a principios de los años 20 y procedentes en España, y *Portrait d'une dame (Retrato de una bailarina)*, una pintura-objeto de 1928 que fue propiedad de Breton y en la que Miró desafia las convenciones con una composición en la que un alfiler invita al espectador a construir una silueta femenina. En *Del collage a la escultura*, el tercer apartado de esta muestra

tra pro-gra-mada hasta el 17 de enero en Barcelonense y en la primavera de 2016 recalará en el CaixaForum de Madrid, donde se reinventará elaborando collages y desam-



menina. En *Del collage a la escultura*, el tercer apartado de esta muestra



# Joan Miró siempre contigo